

ПРОСИМ ВЫСКАЗАТЬ МНЕНИЕ

ПО ПОСТАНОВЛЕНИЮ ЦК КПСС и Совета Министров СССР об увековечении памяти академика М. А. Лаврентьева в Новосибирском Академгородке должен быть установлен памятник-бюст М. А. Лаврентьеву. В 1981—1983 гг. над проектами памятника работали три авторских коллектива скульпторов. После рассмотрения этих проектов на оперативном совещании руководства СО АН СССР 21 марта 1983 г. было дано согласие на продолжение работы скульптором В. П. Трачевым и параллельное привлечение к работе скульптора Г. Л. Парамонова вместе с архитектором А. С. Ладинским.

В июле 1986 года комиссия по увековечению памяти М. А. Лаврентьева рассмотрела два макета памятника-бюста и единодушно признала лучшим бюст работы Г. Л. Парамонова. По просьбе СО АН СССР он был рассмотрен на заседании комиссии по монументально-декоративному искусству при Новосибирском облисполкоме 22 августа 1986 г., где автору было поручено доработать свой вариант с учетом сделанных замечаний.

Окончательный проект памятника-бюста М. А. Лаврентье-

ву был осмотрен и одобрен членами Президиума СО АН СССР и большой группой ученых СО АН СССР во время общего собрания Отделения 5 марта 1987 года, руководителями Советского РК КПСС и райисполкома, родственниками.

Бюст, отлитый на Опытном заводе СО АН СССР, будет с 20 августа временно установлен для обозрения во внутреннем дворе здания Института экономики и организации промышленного производства.

Комиссия обратилась в Объединенный комитет профсоюза СО АН СССР с просьбой через профсоюзные комитеты институтов, конструкторских бюро и других учреждений организовать общественный осмотр и обсуждение памятника и направить информацию о результатах обсуждений в редакцию газеты «Наука в Сибири». Просим всех желающих высказать свое мнение по поводу представленного памятника и написать об этом в редакцию.

Высказанные мнения будут учтены при принятии решения об установке памятника.

Комиссия по увековечению памяти академика М. А. Лаврентьева.



□ ВЪЕЗДНОЙ СЕМИНАР УЧЕНЫХ СЕКРЕТАРЕЙ ПРОГРАММЫ «СИБИРЬ».

Маршрутами Красноярского края

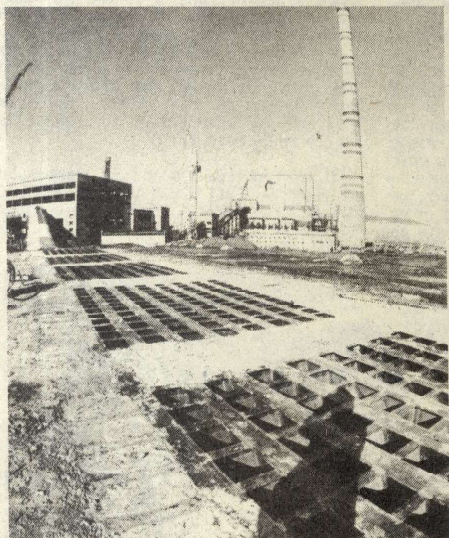
(Окончание. Нач. на 1 стр.)

Следующий пункт назначения столица Хакасии Абакан. После встречи с инженерно-техническими работниками Саянского алюминиевого завода и посещения Сайно-Шушенской ГЭС участники семинара встретились на пресс-конференции с представителями трудящихся Хакасской автономной области. На встрече присутствовали секретарь обкома КПСС Г. А. Трошкина, заведующий отделом пропаганды В. И. Баев, заведующий строительным отделом Е. А. Смирнов, ректор Абаканского пединститута, кандидат исторических наук С. П. Ултурганшев, ученые, журналисты, строители, специалисты разных областей народного хозяйства. Выступления к. г. м. н. В. Д. Ерминова, к. э. н. М. А. Малиновской, Е. Л. Счастливцева, к. г.-м. н. А. Б. Птицына не оставили аудиторию равнодушной. Последовало много вопросов, касающихся развития промышленности

и сельского хозяйства Хакасской автономной области, внедрения новой техники и технологий. Присутствовавших волновали проблемы экологии. Во время обсуждения был поднят важный вопрос — об изучении и охране культурного наследия. Были высказаны предложения о создании для этого в программе «Сибирь» специальной подпрограммы.

Много жизненно важных и острых проблем встало перед учеными секретарями во время этой поездки. Увидеть воочию современные гиганты промышленности, почувствовать необходимость науки для конкретной деятельности производителей, завязать с ними непосредственные контакты — все это способствовала поездка по Красноярскому краю, встречи с его замечательными людьми. Большую помощь в организации и проведении семинара оказали Красноярский крайком КПСС, партийные и советские органы Хакасской автономной области, гг. Черненко, Сайногорска, Ширинского и Шушенского районов, руководство Красноярского филиала СО АН СССР.

На снимках:
 ◆ Скоро вступает в строй первый блок Березовской ГРЭС.
 ◆ Директор строительства Березовских угольных разрезов К. Н. Взм с участниками семинара.
 Фото В. Новикова.



□ ЧИТАТЕЛЯМ ОТВЕЧАЕТ СПЕЦИАЛИСТ

В зеленой зоне

В редакцию поступили письма от жителей новосибирского Академгородка, в которых выражается беспокойство и искренняя тревога за судьбу зеленой зоны в районе улиц Терешковой и Жемчужной, где сейчас ведется вырубка деревьев.

Наш корреспондент обратился к заведующему Лесоохранительной опытной станции СО АН СССР М. Г. БАННОВУ с просьбой прокомментировать ведущиеся работы и ответить на вопросы читателей. Вот его комментарий:

— Вырубка деревьев в Академгородке преследует две цели. Во-первых, производится санитарная чистка зеленой зоны района — ликвидируются больные деревья и кустарники. Во-вторых, работы по вырубке леса но-

сят и реконструктивный характер. Дело в том, что Лесоохранительная станция приступила к частичному выполнению проектных предложений по организации лесопарковой зоны Академгородка. Эти работы заключаются в замене некоторых пород деревьев. Так, в районе будет постепенно заменена осина на хвойные породы — кедр, ель, сосну, лиственницу и пихту. Эти породы наиболее устойчивы в условиях совместного существования леса и города, и биологическая долговечность этих деревьев на несколько порядков выше, чем у осины.

Предполагается также высаживать в районе интродуцентные породы, т. е. нехарактерные для нашего региона, например, — дальневосточную черемуху маака и др. Итак, мы можем заверить читателей газеты «Наука в Сибири»: работы, проводимые Лесоохранительной опытной станцией, идут не во вред, а лишь на пользу природе Новосибирского научного центра.

ГЭС на Катунь:

Растительный мир

НА ПЕРЕКРЕСТКЕ МНЕНИЙ

В «Экономической газете» (№ 30, июль 1987 г.) в статье д. б. н. Ю. Пузаченко «Комментарий эколога» рассматриваются некоторые природоохранные вопросы в связи с проектом строительства гидроэлектростанций на р. Катунь. Можно согласиться с автором, что раздел проекта по охране природы разработан слабо. Экспертная комиссия СО АН СССР отметила это в своем заключении и считает необходимой разработку Генеральной схемы экономического и социального развития региона на длительную перспективу, включая вопросы охраны природы. Вместе с тем, категорическое утверждение автора, что «Катунская ГЭС полностью уничтожает весь природный потенциал социально-экономического развития региона», безусловно, лишено оснований.

Природный потенциал Горного Алтая и в настоящее время испытывает большое антропогенное давление вследствие экстенсивности ведения хозяйства, особенно из-за недостатка восстановительных мероприятий. Сохранить его природный потенциал можно только путем интенсификации хозяйства в регионе в целом.

Когда перед экологом ставится вопрос, строить или не строить ГЭС, всегда проще ответить — «не строить». Кажется, что такой ответ исключает для эколога ошибку. Тем более, что опыт строительства гидроэлектростанций в Сибири свидетельствует об исключительно технократическом вмешательстве строителей в жизнь природы, что во многих случаях привело к существенным отрицательным экономическим и экологическим последствиям.

Но ведь человечество в течение веков и тысячелетий занимается строительством гидротехнических сооружений, и прямой долг гидротехников и экологов в наше время — переход от «перекрестка мнений» к столбовой дорожке рационального природопользования.

И. ТАРАН,
 заместитель директора ЦСБС СО АН СССР,
 доктор биологических наук.

ДОЛЖНЫ И МОЖЕМ СОХРАНИТЬ

КАКОВО БУДЕТ ВЛИЯНИЕ СТРОИТЕЛЬСТВА ЧЕМАЛЬСКОЙ И КАТУНСКОЙ ГЭС НА ФЛОРУ И РАСТИТЕЛЬНОСТЬ АЛТАЯ?

Из заключения Центрального Сибирского ботанического сада СО АН СССР:

«...Гидроэлектростанции предполагается возводить выше притока Чемад, в районе, где русло р. Катунь сжато горными хребтами, что уменьшает площадь земель, подлежащих затоплению, снижает потери растительных ресурсов... В сравнении с другими ГЭС, построенными в Сибири, ущерб, наносимый строительством, относительно невелик. Вместе с тем следует отметить, что строительство электростанций приведет к некоторым отрицательным явлениям, среди которых — сокращение дизъюнктивных (разорванных) ареалов 20 редких и исчезающих видов растений, распространяемых в зоне затопления и на сопредельных территориях; увеличение антропогенного давления на растительные сообщества как в ходе строительства, так и в процессе дальнейшего освоения природных ресурсов». Поэтому, говорится далее в заключении, для сохранения уникальной природы Алтая, снижения отрицательного влияния на флору и растительность хозяйственной деятельности человека, необходимо разработать специальный проект рационального природопользования на длительную перспективу (20—30 лет), в котором следует предусмотреть:

• упорядочение эксплуатации лесов, приведение их вырубки до нормативных объемов, запрещение рубок древостоев по берегам рек, в том числе малых;

• интенсификацию лесного хозяйства до уровня, обеспечивающего полное, а затем и расширенное воспроизводство лесных богатств;

• улучшение использования сельским хозяйством земель, прекращение бессистемного выпаса скота, в том числе в лесах, ограничение поголовья коз и др.;

• выявление и исключение из сферы хозяйственного использования особо ценных природных объектов, представляющих научную, бальнеологическую, рекреационную и природоохранную ценность;

• расширение заповедных территорий, организацию национального природного парка, создание сети заказников, в том числе лесных формационных;

• создание сети лечебных, оздоровительных и рекреационных объектов — санаториев и профилакториев, баз отдыха, туристских комплексов и др.

(Окончание на 3 стр.)